

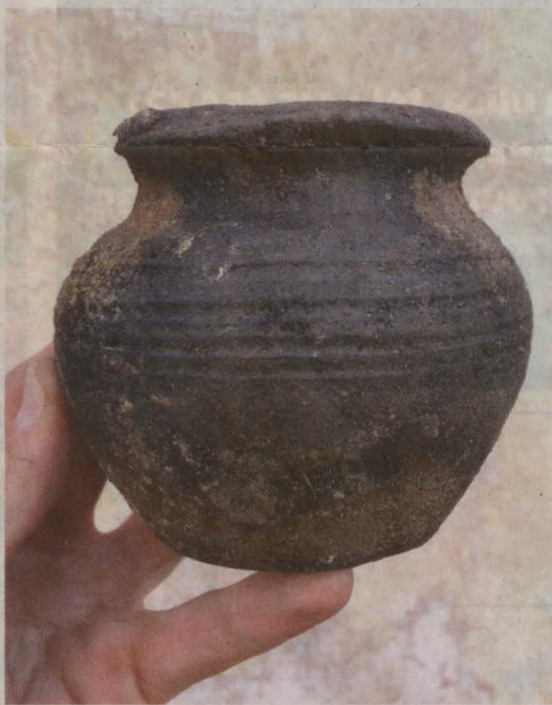
Archeologové odhalili středověkou keramiku

Záchranný archeologický výzkum probíhá na stavbě vodovodu ve Stekníku na Žatecku od začátku července. Provádí jej archeologové Martin Volf a Vojtěch Peksa z mosteckého Ústavu archeologické památkové péče severozápadních Čech. Obyvatelé této obce na přivedení pitné vody čekají již léta, výkopem se připojí ke stávajícímu traktu v sousední vsi Hradiště. Investorem akce je obec Zálužice, pod níž jmenované lokality spadají.

Stekník se nachází v úrodné oblasti při toku Ohře, která je kontinuálně osídlena již od doby kamenné. „Při výkopových pracích na takovém území je třeba počítat i s provedením záchranného archeologického výzkumu, což je zakotveno i v zákonu o státní památkové péči,“ vysvětluje jeden z dvojice archeologů Vojtěch Peksa. Archeologové pak sledují tři kilometry dlouhý výkop, který odkrývá unikátní informace o vývoji osídlení kulturní krajiny Poohří. Jejich prioritou je zachytit, zdokumentovat a ovzorkovat maximum archeologických situací a v žádném případě nezdržet postup stavby. „V případě Stekníku jsme věděli, že vstupujeme na lokalitu, která byla intenzivně osídlena. Ze starších výzkumů známe pohřebiště ze starší doby bronzové a raného středověku, ukryté pod budovami zdejšího statku, které bylo zkoumáno v 50. letech 20. století,“ sdělil Martin Volf.

Během výzkumu, který doposud probíhá, byly odkryty sídlištní situace, které oproti nálezům hrobovým, dokumentují zástavbu, řemeslnou výrobu a zemědělskou činnost provozovanou našimi předky v pravěku a především vrcholném středověku.

„Nejstarší jsou dvě pravěké sídlištní jámy obsahující zlomky keramických



▲ Keramický hrnec nalezený ve Stekníku v jedné z odpadních jímek z přelomu 13. a 14. století. Foto: Vojtěch Peksa

nádob a zvířecí kosti z únětické kultury doby bronzové (2300 až 1600 př. n. l.). Nejzásadnější nálezy, které se podařilo zjistit na samotné návsi, pochází z počátku vrcholného středověku,“ pokračuje Vojtěch Peksa.

Stekník se v písemných pramenech objevuje až roku 1389, ale objev dvou objektů z přelomu 13. a 14. století historii obce posunul takřka o sto let do minulosti. „Jednalo se o dvě tzv. odpadní jímký, kam tehdejší obyvatelé vsi vyhazovali domovní odpad, a to jak organické zbytky, tak keramické a skleněné nádoby. A právě nález skla dodává tomuto nálezu určitou jedinečnost, neboť z celých Čech je

známo naprosté minimum takto starých odpadních jímek ve vesnickém prostředí (častější je jejich výskyt ve městech a na hradech), ve kterých se sklo podařilo objevit,“ dodává Martin Volf. Vedle odpadních jam archeologové objevili i zahloubené ohniště, které interpretují jako kovářskou výheň. „Zajímavé je, že doklady středověkých aktivit se vyskytují pouze v západní polovině návsi, proto předpokládáme, že pravidelnému půdorysu návsi pocházejícímu ze závěru 14. století mohl předcházet menší dvorec,“ řekl Vojtěch Peksa. Výzkum na návsi byl minulý týden dokončen, výkopy jsou zasypané a v současné době se soustředí na sledování výkopu přípojky vodovodu z vedlejšího Hradiště. „V tomto prostoru předpokládáme výskyt pravěkých archeologických situací,“ odhaduje Martin Volf.

Výzkum ve Stekníku probíhá za zvýšeného zájmu místních obyvatel, zaměstnanců statku a návštěvníků zámku. „Jeden z místních sedláků nám dokonce přinesl krásný kamenný sekeromlat z pozdní doby kamenné (4500 – 2300 př. n. l.), který před lety vyoral v sousední vesnici,“ zakončil Vojtěch Peksa. (red)